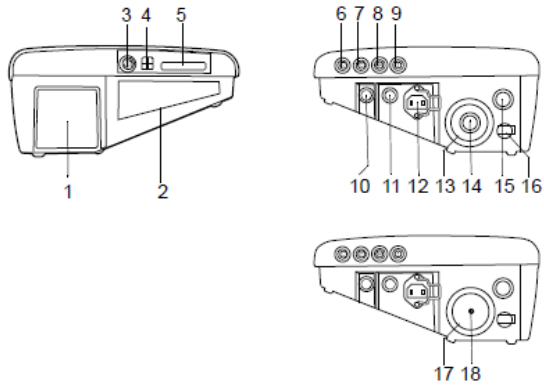


Panneaux latéraux



N°

ÉLÉMENT

- 1 Entrée d'air patient
- 2 Entrée d'air de refroidissement
- 3 Appel infirmière / Alarme à distance
- 4 Port de connexion USB
- 5 Lecteur de carte Compact Flash
- 6 Marche / Arrêt à distance
- 7 Port Interface SpO₂
- 8 Port Interface CO₂
- 9 Port Interface FiO₂
- 10 Bouton de mise sous tension
- 11 Entrée DC externe
- 12 Entrée secteur
- 13 Inserts circuits doubles

FONCTION

- Entrée d'air. Logement filtre(s)
 Air de refroidissement interne.
 Logement filtre
 Connexion pour appel infirmier
 Connexion câble USB liaison PC
 Récupération des données d'observance de la mémoire du Vivo 65
 Téléchargement de la mémoire du Vivo 65.
 Connexion pour module de commande à distance
 Connexion du module SpO₂
 Mesure de l'oxymétrie
 Connexion du module CO₂
 Mesure de la capnographie
 Connexion du capteur FiO₂
 Mesure du mélange Air/O₂
 Marche / Arrêt de l'alimentation
 Mise sous tension
 Raccordement à une source de tension continue (DC) externe
 Connexion alimentation secteur 100 à 240 VAC

Insert circuit adulte

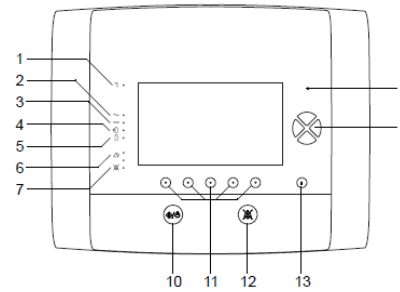
Insert circuit enfant

- 14 Entrée d'air expiré
Circuit double
- 15 Sortie d'air vers patient
- 16 Port entrée oxygène
- 17 Insert pour circuit
- 18 Sortie pression de commande de valve expiratoire

- Connexion tuyau air expiré du circuit double
 Connexion tuyau air patient
 Connexion source d'oxygène basse pression
 Connexion changeable pour circuit simple
 Connexion tuyau de pression commande de valve expiratoire circuit simple



Panneau avant

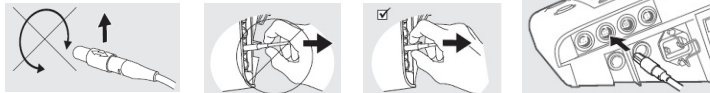


N°	LED	FONCTION
1	Déclenchement	Indication de déclenchement inspiratoire
2	Secteur	Alimentation secteur
3	Alim. DC ext	Source alimentation DC externe
4	Batterie click-on	Batterie connectable externe
5	Batterie interne	Batterie interne
6	Alarme	Indication d'alarme (rouge ou jaune)
7	Silence alarme	Indication d'alarme sonore mise en pause
8	Capteur	Capteur de lumière ambiante
N°	BOUTONS UTILISATEUR	FONCTION
9	Navigation/Réglage	Navigation dans le menu en cours de sélection, définition des réglages
10	Marche / Arrêt	Démarre et arrête la ventilation
11	Fonction/Navigation	Fonction variant selon l'affichage
12	Pause audio	Met l'alarme sonore en pause
13	Information	Montrer / Cacher information

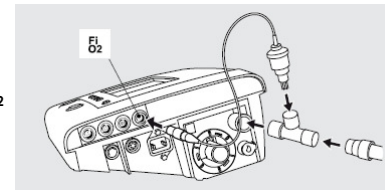
Utilisation d'accessoires

Manipuler les connecteurs avec précaution

Assurez-vous que le marquage est vers le haut.

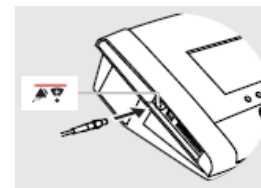


Tirez le manchon du connecteur, pas le câble lui-même pour libérer le connecteur.



Utilisation avec le capteur FiO₂

Utilisation avec module d'appel infirmier



VIVO65

by Breas

BREAS

Guide simplifié



Pour plus d'informations, visitez : www.l3medical.fr



L3 Médical

Le Parc des Alpes – 69 bis, rue de Malacombe
 38070 Saint Quentin Fallavier – France

Tél.: +33 (0)474 825 727

Fax.: +33 (0)474 827 938

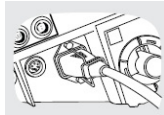
contact@l3medical.com www.l3medical.fr

Guide simplifié d'utilisation

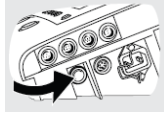
⚠️ Ceci n'est pas un guide complet du Vivo 65. Pour des instructions complètes, consultez le manuel.

Mise sous tension

1 Si vous avez accès à l'alimentation secteur, assurez-vous que l'alimentation est correctement connectée.

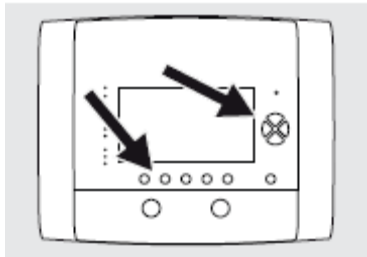


2 Appuyez sur le bouton Stand by du Vivo 65 pour le mettre sous tension et entrer en mode veille.



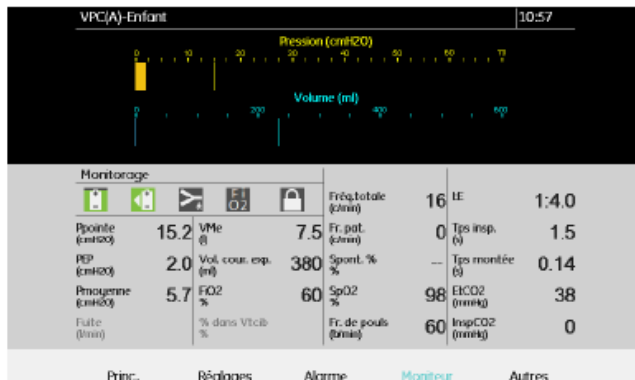
Navigation avec les boutons

Utilisez les cinq boutons de navigation et les boutons haut et bas du panneau afin de vous déplacer dans le menu du Vivo 65. Les boutons de navigation permettent de voir les différentes sections définies au-dessus de chacun de ces boutons. Ces mêmes boutons de navigation peuvent aussi être utilisés pour visualiser les informations supplémentaires de certaines sections ou être attribués à une fonction temporaire quand une fenêtre contextuelle est active.



Utilisez les boutons haut et bas pour vous déplacer dans la liste des menus ou sélectionner différents paramètres. Utilisez les touches fléchées (gauche et droite) pour modifier les paramètres, ou entrez et quittez les sous-menus.

Ecran



L'écran du Vivo 65 permet de visualiser les courbes, les réglages, les valeurs de monitoring des différents paramètres réglés, les icônes des d'information et les messages d'alarme.

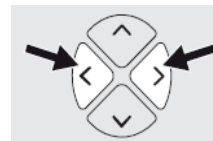
Icône/symboles disponibles

	Niveau batterie interne
	Niveau batterie connectable
	Mode Domicile activé
	Circuit double pour valve expiratoire intégrée sélectionné (Double)
	Circuit simple avec fuite intentionnelle sélectionné (Fuite)
	Circuit simple avec valve expiratoire active sélectionné (Valve expi.)
	Mode de respiration MPV sélectionné. Un circuit avec interface à embout buccal doit être utilisé.
	SpO2 connecté
	FiO2 connecté
	CO2 connecté
	Pages multiples
	Contenu multiple disponible
	Événement d'alarme de priorité élevée dans la liste de l'historique des alarmes
	Événement d'alarme de priorité moyenne dans la liste de l'historique des alarmes

Verrouillage/Déverrouillage Mode domicile/clinique

En mode Domicile, le panneau est verrouillé pour empêcher de repasser en mode Clinique et donc prévenir toute modification accidentelle des réglages.

1 Appuyez et maintenez simultanément les flèches gauche et droite.



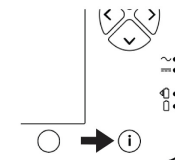
2 Relâchez les boutons quand la barre de progression est remplie.



Dans les réglages généraux du Vivo 65, le verrouillage automatique du clavier peut être ON ou OFF

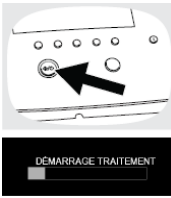
Bouton information

Lorsqu'un paramètre est sélectionné, appuyez sur ce bouton pour avoir l'explication et l'utilité de ce paramètre.

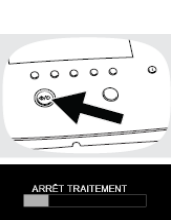


Commencer le traitement

1 Démarrez le traitement et entrez dans le mode de fonctionnement en appuyant sur le bouton Marche/Arrêt sur le panneau avant.



2 Relâchez le bouton Marche/Arrêt quand la barre de progression est remplie.

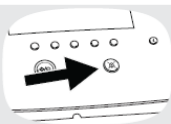


Arrêter le traitement

1 Pour arrêter le traitement et entrer dans le mode veille, appuyez et maintenez enfoncé le bouton Marche/Arrêt sur le panneau avant.



2 Relâchez le bouton Marche/Arrêt quand la barre de progression est complète.



3 Appuyez sur le bouton Inhibition Sonore dans les dix secondes pour arrêter le traitement.

⚠️ Arrêtez le traitement avant de déconnecter le circuit patient.

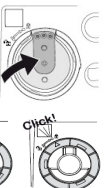
Circuit patient

Le Vivo 65 peut être utilisé avec les circuits suivants :

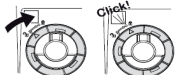
- Circuit double (utilisation Adulte, 22 mm), connecté à la valve expiratoire intégrée
- Circuit double (utilisation Enfant, 15 mm), connecté à la valve expiratoire intégrée
- Circuit simple avec valve expiratoire active externe ; nécessite un insert pour circuit simple (en option)
- Circuit simple avec fuite intentionnelle externe
- Circuit avec interface à embout buccal.

Le Vivo 65 détecte automatiquement quel insert est utilisé. Avant de brancher un insert, vérifiez que les configurations du mode patient et du type de circuit patient sont correctes.

⚠️ Ne retirez pas le joint situé à l'intérieur de la prise d'insert du Vivo 65. Le retrait du joint provoque une fuite dans le circuit patient et une alarme de déconnexion et/ou une alarme erreur de commande de la valve expiratoire.



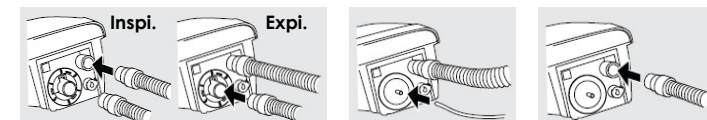
Quelque soit l'insert, verrouillez l'insert en tournant la bague de verrouillage dans le sens horaire, de sorte que l'indicateur pointe vers le symbole de verrouillage sur le ventilateur.



Circuit double

à valve

à fuite



Reportez-vous au Manuel d'utilisation du Vivo 65 pour des instructions complètes sur l'utilisation des inserts et circuits patients Adulte et Enfant.